

METR.

Ibroximjonova Gavxar Amanbaevna – Xalqaro Nordik universiteti musiqa ta’limi kafedrasi dotsent v.b.

2-§ Metr. Takt. Oddiy metr va o’lchovlar

Musiqani tinglayotganimizda biz, beixtiyor yoki ongli ravihda, bir maromda boshimizni chayqash, qo‘limzni silkitish yoki oyog‘imiz bilan yerni tepkilashni boshlaymiz. Bunday xarakatlarni o‘ziga jalb etadigan, bizga “buyruq” beradigan, musiqaning pulsatsiyasi undaydi. Pulsatsiya – bu bir tekis ravishda urib turadigan zarblardan iborat jarayondir (xuddi tomirning bir tekis urishiga o‘xshaydi).

Musiqada pulsatsiya jarayonidagi zarblarga **hissa** deyiladi. Hissa vaqtga bog‘liq bo‘lgan hisoblash birligidir. Uning qisqa-uzunkigi tovush cho‘zimplari bilan o‘lchanadi. Masalan, 39- misoldagi kuyning hissalarini sakkiztaliklarga teng,

43

D.Ober. *Ayol vakil*

Allegro

Tomir urishi

40-misolda har bir hissaning cho‘zimi chorak bilan barobar,

44

Alla marcia e molto marcato

E. Grig. "Per Gunt" suitasi
"Tog‘ qiroli g‘orida"

pp *sempre staccato* *pp*

41-misolda har bir hissa yarimtalik cho‘zim bilan o‘lchanadi.

44 a



Yurakdagi bir maromda urib turadigan zarblar pulsatsiya jarayonini tashkil etadi. Musiqada esa zarblar pulsatsiyasi **hissalarning bir tekis kelishi** deyiladi va unga **metr**¹ tushunchasi qoʻllaniladi.

Hammaga maʼlumki, har bir soʻzda urgʻu berilgan va urgʻudan xoli boʻlgan boʻgʻinlar mavjud. Soʻzlar ketma-ketligida urgʻuli va urgʻusiz soʻz boʻgʻinlarining qay vaqtda kelishi ahamiyatga ega emas. Sheʼr tuzilishida, aksincha, bunga katta eʼtibor berilib, urgʻuli va urgʻusiz soʻz boʻgʻinlarini maʼlum bir tartibga keltirish talab qilinadi. Bu tarzda tartib sheʼriyatda ham metr deb ataladi.

Kuy yangrashida ham ayrim hissalar urgʻusi bilan, yaʼni qattqlik xususiyati bilan ajralib turadi. **Musiqada urgʻuning oʻzini aksent**² (>), aksentga ega boʻlgan hissani kuchli, aksent tushmaydigan hissani kuchsiz hissa deb ataydi. Shundan kelib chiqadiki, musikadagi **metr – bu kuchli va kuchsiz hissalarning bir tekis almashinib turishidir.**

Aksentning roli, umuman olganda, birorta tovushning qattqligini, boshqa tovushlardan koʻra, orttirib koʻrsatishdir. Kuchli hissaga tushgan aksent uning qattqligi va eng ogʻir hissaliqini yana bir bor taʼkidlaydi. Metrning yuzaga kelishida qoʻllaniladigan ana shunday aksent **metrik aksent** yoki **metr aksenti** deb ataladi. Muntazam ravishda keladigan aksent xarakterlarni tartibga soladigan xususiyatga egadir. Metrik aksent osongina va samimiy ravishda idrok qilinadigan raqs, marsh, ommaviy va ommabob qoʻshiq janrlari, klassik musiqa asarlariga xosdir.

Odatda, kuchli hissa bir necha kuchsiz hissalardan soʻng qaytariladi. Masalan:



Agar kuchli hissa bitta kuchsiz hissadan keyin qaytarilsa – **ikki hissali metr**, ikkita kuchsiz hissalardan soʻng qaytarilsa – **uch hissali metr** tashkil etiladi va hokazo.

¹ Metr – (yunoncha metron) – meʼyor, oʻlchov

² Aktsent – (lotincha accentus: ad –birorta narsaga yaʼinligini bildiradigan old ?oʻshimcha, cantus - ashula aytish)

Bir kuchli hissadan keyingi kuchli xissagacha bol'gan oraliq **takt** deyiladi. Takt metrning o'lchov birligi hisoblanib, hamisha kuchli hissadan boshlanadi. Nota yozuvida taktlar nota yo'lini ko'ndalangiga kesib o'tadigan **takt chizig'i** bilan chegaralanadi. Takt chizig'idan so'ng yoziladigan birinchi nota yoki pazani taktning kuchli hissasi deb bilmog'i lozim. Asarning yoki biror ahamiyatli qismining tugashini ikkitalik takt chizig'i bilan ko'rastiladi (43- misol). (Ko'p hollarda, metr haqida gap borganda, keng ma'nodagi "ikki hissali metr" tushunchaning o'rniga metrning o'lchov birligi nuqtai nazaridan "ikki hissali takt" yoki "uch hissali takt", deb aytilishi ham mumkin).

Har bir takti tashkil qiladigan hissalar miqdori va ularning cho'zimi nota yozuvida ustma-ust joylashgan ikkita raqam bilan ifodalanadi va asarning faqat boshida kalitdan keyin yoki kalit yonidagi alteratsiya belgilaridan so'ng yoziladi. Ushbu raqamlar metrning yozma ifodasi bo'lib, **o'lchov** deb nom olgan.

O'lchovning ustki raqami takt (metr)dagi hissalar sonini, pastki raqami esa har bitta hissaning qanday cho'zimda ifodalanganligini bildiradi. Masalan: 2/4 o'lchov har bir takt ikkita hissadan iborat bo'lib, uning hissalar chorak cho'zimiga teng bo'lishini aniqlaydi (14- misolga qarang).

Kuchli hissadan boshlanadigan takt to'liq taktidir. Ba'zi asar to'liqsiz taktdan, ya'ni kuchsiz hissadan boshlanuvchi **taktoldi** dan boshlanadi. Bunday asarlarning ohirgi takti ham to'liqsiz bo'lib, taktoldi bilan qo'shilgan holda to'liq takti tashkil qiladi.

46

Alla. O'zbek xalq qo'shig'i

Al-la ay - tay, jo-nim
Al-la ay - tay, jo-nim

bo-lam, qu-loq sol - gin, al - la.
bo-lam, shi-rin qo' - zim, al - la.

Shi - rin al - lam ting - lab as - ta
Sen qu - von-chim, if - ti - xo - rim,

ux - lab qol - gin al - la.
ko' - rar ko' - zim, al - la.

2- §. Nota cho'zimlarning oddiy taktlarda guruhlanishi.

Metr turlarini takt ichidagi kuchli hissalarining soniga qarab ajratadi. Bitta kuchli hissaga ega bol'gan takt **oddiy metr**ning ko'rsatkichidir. Ikkita, uchta va undan ortiq kuchli hissa o'z ichiga olgan takt **murakkab metr** hisoblanadi.

Metr turlari uning ikki va uch hissali metr lari hamda ularning turlicha qo'shilishlari asosida barpo etiladi.

Oddiy metr (yoki oddiy takt, yoki oddiy o'lchov) deb bitta kuchli hissani o'z ichiga olgan, ikki yoki uch hissadan tashkil topgan metr (yoki takt, yoki o'lchov)ga deyiladi.

Oddiy metrlar quidagi o'lchovlarda o'z ifodasini topadi:

ikki hissali o'lchovlar – 2/2, 2/4, kamdan-kam 2/8, 2/16.

2/2 o'lchov **alla breve** deyiladi va o'rniga C belgi qo'llaniladi.

uch hissali o'lchovlar – 3/2, 3/4, 3/8, kamdan-kam 3/16.

Nota yozuvini tez o'qish jarayonini osonlashtirish maqsadida taktdagi mayda (bayroqchali) cho'zimli notalar uzunligini bir biriga qo'shish yo'li bilan taktning har bir hissa cho'zimiga teng keltirib, alohida guruhlariga birlashtirish usuli yaratildi. Bunga **nota cho'zimlarining guruhlanishi** (turkumlanishi) aytiladi (shunda nota bayroqchalari gorizontal chiziq – qovurg'alarga almashtiriladi).

Asosan taktdagi guhuhlar soni takt hissalarini soni bilan bir xil bo'ladi – ikki hissali taktda ikkita nota guruhi, ush hissali esa uchta. Ayrim hollarda oddiy takt cho'zimlari bir xil bo'lsa, ularni bitta guruhga birlashtirish usuli ham tez-tez uchrab turadigan holatdir. (17-, 28 misolga qarang).

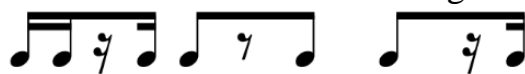
47





48

Pauzalar ham nota choʻzimlaridek takt hissalariga boʻysunib guruhlanadi.



3- §. Murakkab metr va oʻlchovlar. Murakkab taktlarda choʻzimlarning guruhlanishi.

Murakkab metr oddiy metrlarning qoʻshilishidan kelib chiqadi.

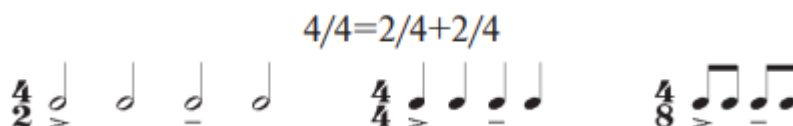
Murakkab taktdagi kuchli hissalarining soni uni tashkil etuvchi oddiy metrlar sonidan kelib chiqadi. Masalan: $2/4+2/4+2/4=6/4$ – bu oltita chorakdan iborat taktda uchta aktsentli hissa mavjudligini bildiradi. Bilamizki, toʻliq takt faqat kuchli hissadan boshlanadi. Shunday ekan, keltirilgan misoldagi aktsentli hissalaridan birinchisi eng kuchli hissadir. Qolgan ikkitasi unga nisbatan sal kuuchsizroq boʻladi. Shuning uchun ular nisbatan kuchli hissalar deb ataladi.

Murakkab metrlar uch xil boʻladi: **bir turdagi**, **aralash** va **oʻzgaruvchan** metrlar.

Bir turdagi murakkab metrlar, oʻz navbatida, ikki hissali va uch hissali metrlarga ajraladi.

Murakkab ikki hissali metrlar oddiy ikki hissali metrlar qoʻshilishi natijasida hosil boʻladi. Ulardan toʻrt hissali metr (2 hissa + 2 hissa) koʻp qoʻllaniladi – 4/4, 4/2, 4/8. 4/4 oʻlchovi C belgi bilan ham belgilanishi mumkin. (29- misolga qarang).

49



Murakkab uch hissali metrlar oddiy uch hissali metrlar qoʻshilishi natijasida hosil boʻladi. Ulardan olti hissali (3+3) va toʻqqiz hissali (3+3+3)metrlar keng tarqalgan : 6/4, 6/8; 9/4, 9/8.

50

$$6/4 = 3/4 + 3/4.$$



Murakkab metrda yozilgan misollar musika adabiyotida ko'p uchraydi.

Aralash metrlar ikki va uch hissali metrlar qo'shilishi natijasida hosil bo'ladi. Ulardan besh hissali metrlar (3+2 ёки 2+3) ko'proq uchrab turadi: $5/4 = 2/4 + 3/4$, $5/4 = 3/4 + 2/4$; $5/8$.

51



52

$\text{♩} = 96$ *O'zbek xalq qo'shig'i "Gajjagim"*

Bo'lmayin ah - yo - na ham - dam e pa - ri tan - ho - na kel,

53

$\text{♩} = 84$ *O'zbek xalq qo'shig'i "Holayli"*

Oq-dir bi - la - gim, oq - di - r(ay), Rom-boq-chi - ga rom boq - ti - r(ay).

Yetti hissali metrlar (2+2+3; 2+3+2; 3+2+2) kamdan kam uchraydi: $7/4 = 2/4 + 2/4 + 3/4$, $7/4 = 2/4 + 3/4 + 2/4$, $7/4 = 3/4 + 2/4 + 2/4$; $7/8 = 3/8 + 4/8$.

54

$\text{♩} = 96$ *O'zbek xalq qo'shig'i "Mug'ulcha"*

(A) Xo - ma muj - gok ko'z qa - ro - -
- si - dan yo - zib ro - zu di - lim,

O'zbek xalq qo'shig'i "Bilaguzuk"

$\text{♩} = 108$

Soy bo' - yi - da - (yo) tur - gan yi - git

O'zgaruvchan metr musiqa asari davomida o'zgarib turadigan metrga aytiladi. O'zgaruvchan metr tekis va notekis almashinadilar. Tekis, ya'ni vaqti-vaqti bilan almashinadigan metrning o'lchovlari kalit yonida ketma-ket joylashgan ikkita kasr raqam bilan ifodalanadi.

56

Latish xalq qo'shig'i

mf

f *mf*

Notekis almashinadigan metrning o'lchovlari har bir o'zgarish yuz berganda takt boshida qo'yiladi.

57

Moderato $\text{♩} = 92$ *Toshkent maqomi "Gulyor Shahnoz" III qism "Chavandoz"*

Zeboning - ni ke - tur - gil, e, shakarlab to' ti gufto-ra

Murakkab taktida cho'zimlarning guruhlanishida uni tashkil qiladigan oddiy o'lchovlar alohida guruhcha tarzda bir biridan ravshan ayrilishi zarur. Oddiy o'lchovli guruhchalarda, yuqorida aytilgandek, mayda cho'zimlarni guruhlash qoidalariga rioya qilish lozim.

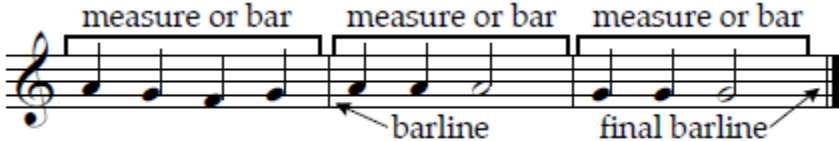
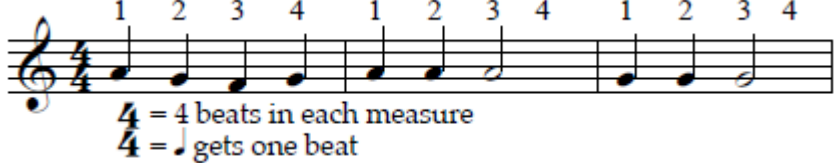

58

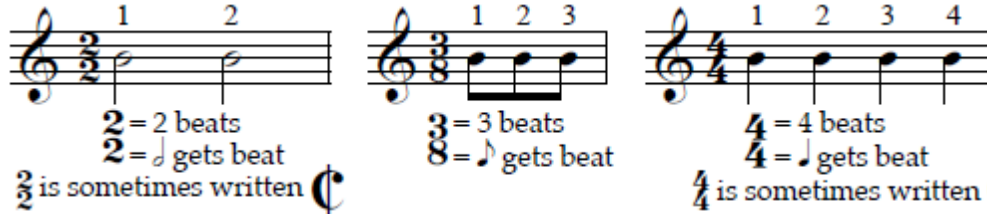
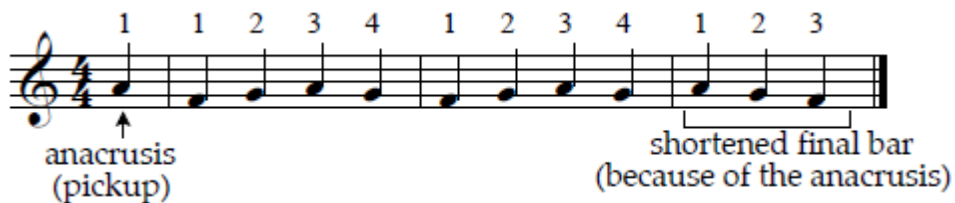
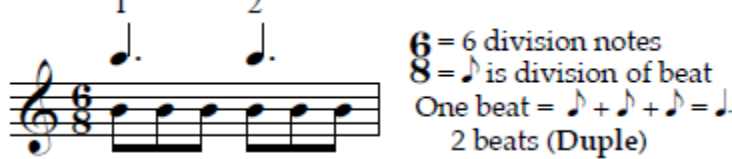
4- §. Vokal musiqasida nota cho'zimlarini turkumlash.

Vokal musiqa - bu qo'shiq aytish uchun mo'ljallangan musiqa. U so'zlar bilan yoziladi. Bunday musiqalardagi notalar matndagi so'z bo'g'inlariga ko'ra birlashtiriladi. Agar bitta nota bitta bo'g'inga mos keladigan bo'lsa, unda notalar

alohida yoziladi (sakkiztalik notalar bayroqchasi bilan yoziladi). Agar soʻz boʻgʻiniga bir nechta nota togʻri kelsa, ular hissalar asosida guruhlanadi va shu bilan birga liga chizigʻi bilan birlashtiriladi (49-54- misollarga qarang)

Choʻzimlarni guruhlashdan maqsad ritmni tez oʻqish uchun osonlashtirish va tushunarli darajada koʻrsatib yozishdir.

<p>Hissa Takt Takt chizigʻi Yakunlovchi takt chizigʻi</p>	<p>Hissa musiqiy pulsni takrorlanadigan urishdir. Tinglovchilar musiqa bilan birga bir xil maromda oyoqlari bilan er tepib yoki qoʻllari bilan chapak chalib, uni (har bir hassani) his qiladilar. Musiqachilar hissalarini bir guruhga birlashtirib, unga takt deb atashadi. Har bir takt oxirida takt chizigʻi qoʻyiladi. Maxsus yakunlovchi takt chizigʻi asar yoki uning nisbatan tugallangan qismi yakunini koʻrsatadi.</p>
	
<p>Oʻlchov Hissa birligi, Oddiy oʻlchov</p>	<p>Vaqt oʻlchovi (yoki metr oʻlchovi) bitta takt ichida nechta hissa borligini va har bir hissa qaysi choʻzimga egaligini koʻrsatib turadi (ushbu choʻzim hissa birligi deb ataladi). Oddiy metrda oʻlchovning ustki raqami har taktida hissalar soni, pastdagi raqami esa hissa birligini bildirad. Oʻlchovlar kasrlar emasdir, negaki oʻlchov raqamlari orasida chiziq qoʻyilmaydi.</p>
	
<p>Ikki-, Uch-, Toʻrt-hissali metr</p>	<p>Asarning har bir takti ikki hissadan iborat boʻlsa Ikki-hissali metr (yaʼni oʻlchov), uch hissadan – Uch-hissali, toʻrtta hissa Toʻrt-hissali metr hosil qiladi.</p>
	<p>Duple meter: 1 2 $\frac{2}{4} = 2$ beats $\frac{4}{4} = \text{♩}$ gets beat</p> <p>Triple meter: 1 2 3 $\frac{3}{4} = 3$ beats $\frac{4}{4} = \text{♩}$ gets beat</p> <p>Quadruple meter: 1 2 3 4 $\frac{4}{4} = 4$ beats $\frac{4}{4} = \text{♩}$ gets beat</p>
<p>Hissa boʻlinishi</p>	<p>Oddiy metrdagi har bir hissa oʻz ichida ikkita yoki toʻrtta teng boʻlaklarga boʻlinishi mumkin. Quyida bitta choraktali hissa ikkita nimchorak yoki toʻrtta oʻn oltitalik notalarga teng boʻladi. (qarang 1.4. Choʻzimlar).</p>
	<p>Beat units: 1 2</p> <p>Beat divisions: 1 2</p> <p>Beat subdivisions: 1 2</p> 
<p>Boshqa hissa birliklari</p>	<p>Oddiy oʻlchov pastki raqami hissa birligini koʻrsatib turadi: 2 – yarimtalik nota, 4 – chorak, 8 – nimchorak (sakkiztalik) va x.k.</p>

<p>Kesilgan o'lchov Alla breve</p> <p>Odatiy o'lchov</p>	<p>Quyida keltirilgan birinchi misoldagi o'lchov kesilgan o'lchov yoki alla breve deyiladi.</p> <p>Ikkinchi misoldgi o'lchov umuman Barokko badiiy yo'nalishdagi musiqaga xosdir; ayrim hollarda sakkiztalik notalar bog'lovchi qovurg'ani o'rniga bayroqchalar bilan yoziladi.</p> <p>Oxirgi misoldagi o'lchov gohida odatiy o'lchov deb aytiladi.</p>
	
<p>Takt oldi</p>	<p>Ba'zi kuylar takt oldi (yoki to'liqsiz takt)dan boshlanadi. Ko'pincha takt oldi bitta hissadan iborat bo'ladi, lekin har doim emas. Agar takt oldi mavjud bo'lsa, yakunlovchi takt qisqargan bo'ladi, chunki ular ikkalasi birgalikda to'liq takt uzunligiga baravar bo'lad.</p>
	
<p>Og'ir hissa Kuchli hissa Kuchsiz hissa</p>	<p>Og'ir hissa hak taktning birinchi hissasi. Og'ir hissa asosiy va turg'un (kuchli) hissa hisoblanadi, chunki u har yangi hissalar guruhini boshlab beradi. Har taktning oxirgi hissasi noturg'un (kuchsiz) bo'ladi, chunki u oldinga, keyingi taktga tortuvchi hissadir. Taktning oxirgi hissasi og'ir hissadan ko'ra ko'proq aktiv (serharakat) bo'lib tuyuladi, chunki u kuy harakatini turg'un, kuchliroq og'ir hissa tomonga rag'batlantiradi.</p>
<p>Aksentuatsiya tuzilmalari</p>	<p>Quyidagi hissalar ketma-ketliklari odatiydir:</p> <ol style="list-style-type: none"> Ikki-hissali metr: ikkita hissa Kuchli-kuchsiz kabi aksentuatsiya tuzilmasida almashinib keladi. Uch-hissali metr: uchta hissa Kuchli-kuchsiz-kuchsiz kabi aksentuatsiya tuzilmasida almashinib keladi. To'tr-hissali metr: to'rtta hissa Eng kuchli-kuchsiz-Kuchli-kuchsiz kabi aksentuatsiya tuzilmasida almashinib keladi
<p>Murakkab o'lchov</p>	<p>Murakkab o'lchovda hissalar ikkitaga emas, balki uchta maydaroq notalarga bo'linadi. O'lchovning ustki raqami taktga mayda cho'zimli notalar sonini ko'rsatadi. Pastki raqam mayda notaning cho'zimini ko'rsatib turadi. Uchta mayda nota bitta hissani tashkil etadi.</p>
	
<p>Murakkab o'lchovlar Decodingi</p>	<p>Ustki raqami 6, 9, 12, yoki 15 o'lchovlar murakkab hisoblanadi. Hissalar soni raqamini olib, uni uchga bo'lamiz. Shunda, hissa birligi nuqtali nota bo'lib, uning cho'zimi pastki raqam cho'zimga ko'ra har doim bittaga</p>

	<p>kattaroq bo‘ladi: o‘lchov pastki raqami 16 bo‘lsa, hissa birligi nuqtali nimchorak (8talik) nota bo‘lib chiqadi, pastki raqam 8 – hissa birligi nuqtali chorak bo‘ladi va x.k. Murakkab o‘lchovlar ikki, uch, to‘rt yoki besh hissali bo‘lishi mumkin.</p>
Asimtrik o‘lchovlar	<p>Asimtrik o‘lchovlar ikkita va uchta maydaroq cho‘zimga bo‘linadigan hissalar aralashmasiga ega bo‘ladi. Ustki raqam taktiga mayda cho‘zimdagi notalar sonini (ko‘pincha 5, 7, 11) ko‘rsatadi. Pastki raqam mayda notaning cho‘zimini (hissa birligini emas) ko‘rsatib turadi. Har bir hissaning mayda notalari bitta guruhga birlashib, qovurg‘chlar bilan bog‘lanadi.</p>

Asimtrik o‘lchovlarni ijro etish	<p>Asimtrik o‘lchovlarda uchta mayda notaga bo‘linadigan hissalar ikkiga bo‘linadiganardan ko‘ra uzunroq bo‘ladi. Mayda notalarning uzunligi (hissa birligining emas) bir xil bo‘lish kerak. Quyida keltirilgan chap tarafdagi misolda nimchoraklar pulsi barqaror uradi, ong tarafdagi misolda esa choraklar pulsi barqarordir (qarang 1.7. Turkumlash/Guruhlash, triollar).</p>
-----------------------------------------	-------------------------------------------------------------------------------------------------------------------------------------------------------------------------------------------------------------------------------------------------------------------------------------------------------------------------------------------------------------------------------------------------

Takt oldi va hissalar ketma-ketliklari murakkab metrda	<p>Murakkab metrda ham yozilgan asar takt oldidan boshlanishi mumkin. Shunday ekan, demak sasnring oxirgi takti takt oldi evaziga qisqaradi, xuddi oddiy metrdaqa. Murakkab ikki-, uch-, to‘rt hissali metrlarga 1.5. O‘lchovlar Oddiy metrda paragrafda keltirilgan hissalar ketma-ketligi xillari muvofiqdir.</p>
O‘lchovlar va metr yuzasidan	<p>Oddiy o‘lchovlar masalasi juda oddiydir: ustki raqam – hissalar soni, pastkisi – hissa birligi. Murakkab o‘lchovlar deyarli har doim 6, 9, 12 yoki 15 ustki raqamga egadir; ular mayda notalar</p>

umumiy qisqacha bayon	sonini bildiradi; pastki raqam mayda nota cho‘zimini ko‘rsatadi. Asimetrik o‘lchovlar uzunligi har xil bo‘lgan hissalariga egadir. murakkab olchovlarga oxshab, asimetrik o‘lchovlarda ham mayda nota cho‘zimi korsatiladi, hissa birligi emas.
--------------------------------------	--------------------------------------------------------------------------------------------------------------------------------------------------------------------------------------------------------------------------------------------------------

Mark Feezell. Music theory fundamentals. High-yield music theory, vol.1. 2011

Asosiy tushunchalar: Metr, takt, ulchov, hissa, aktsent, taktoldi, oddiy metr, ritm, sinkopa, cho‘zimlarning asosiy va erkin bo‘linishi, triol, kvintol, sekstol, septol, duol, kvartol, bir tekis ritm, punktirli ritm, sinkopali ritm, murakkab metr, aralash metr, o‘zgaruvchan metr.

Nazorat savollari va topshiriqlar:

1. Asosiy tushunchalarning har birini batafsil yoritib bering.
2. Oddiy metrlarga musiqiy adabiyotdan misol topib, ularni dirijorlik uslubida hisoblab ko‘rsating
3. Chap qo‘lda oddiy metr pulsini, o‘ng qo‘lda ravon ritm, punktirli, sinkopali ritm misollarini urib chiqing.
4. Asosiy cho‘zimlarni triol, kvintol, sekstol, septollarga hamda nuqtali cho‘zimlarni duol, kvartollarga bo‘lib, nota bilan yozing.
5. Turli xil ritm asosida bir necha kuy iboralarini bastalab, notaga tushirib chaling.
6. Murakkab, aralash, o‘zgaruvchan metrlarga musiqiy adabiyotdan misol topib, ularni dirijorlik uslubida hisoblab ko‘rsating
7. Chap qo‘lda murakkab, aralash, o‘zgaruvchan metr pulsini, o‘ng qo‘lda ravon ritm, punktirli, sinkopali ritm misollarini urib chiqing.

Quyida keltirilgan metr turlariga mos o‘lchovlarini topib belgilang.	
1. Aralash metr	a) 3/4
2. Murakkab metr	b) 5/2
3. Oddiy metr	c) 7/4
	d) 9/8
	e) 3/2
	f) 6/4
	g) 2/4
	h) 7/8
1-c, b, h; 2-d, f; 3-g, a, e;	
1-c, h; 2-b, d, f; 3-a, e;	
1-d, h; 2-a, b, c, h; 3-g, a;	
1-a, c, g; 2-b, f, h; 3-g;	

8.

Metr nima?

kuchli va kuchsiz hissalarining bir tekis almashinib kelishi

kuchli hissaning bo‘rttirib ko‘rsatilishi

kuchli va kuchsiz hissalarining bir vaktida kelishi

aktsent kuchsiz xissaga berilishi

O‘lchovning yuqori raqami nimani bildiradi?

har hissaning cho‘zimini

intervalni

alteratsiya belgisini

hissalarining sonini

O‘lchovning pastki raqami nimani bildiradi?

hissalarning sonini

har bir hissaning cho‘zimi

intervalni

alteratsiya belgisini

