

NOTA YOZUVI TIZIMI

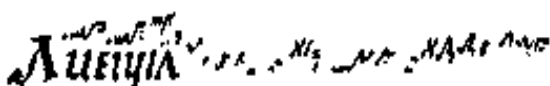
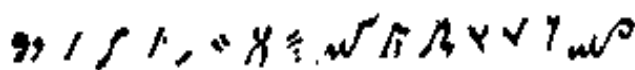
Ibroximjonova Gavxar Amanbaevna – Xalqaro Nordik universiteti musiqa ta’limi kafedrası dotsent v.b.

1-§. Nota yo‘li. Nota belgisi. Kalitlar.

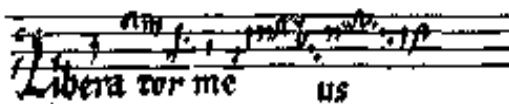
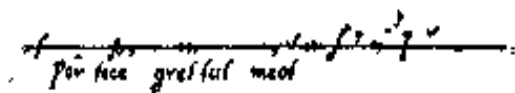
Ko‘p asrlar mobaynida musiqa asarlarini qog‘ozga aniq tushurish uchun qulay ko‘rgazmali yozuv tizimni topish harakatlari qilingan edi. Musiqiy matnni qog‘ozga tushirishdagi murakkablik shunda bo‘lganki, tovushning balandlik va cho‘zim xususiyatlarini bitta belgi bilan ifodalash zarur edi. Bunday belgi **nota**¹ degan nom oldi. Nota yozuvning ilk turi qadim Yunoniston san‘atida paydo bo‘lgan harfiy notatsiyadir (notalar tizimi).

13

Nevmalar



aks



IX asrda g‘arbiy Evropa musiqa nazariyotida tovushlarning nisbiy balandligini va kuy xarakati yo‘nalishini **nevma** belgilari yordamida grafik etish urinishlar qilingan edi. Biroq ular tovush balandligi o‘zgarishini taxminan ko‘rsata olar edi. Nevma yozuvi faqatgina vokal musiqa asarlarini qog‘ozga tushirish uchun qo‘llanilardi.

O‘rta asrlar davrida ilm, yozuv, bilimlar “madaniyat o‘chog‘i” deb hisoblangan monastirlarda to‘plangan edi. X asr ohirida Korbi nomli fransuz monastir rohiblari tomonidan musiqiy yozuvga nevmalarni kesib o‘tadigan gorizontaal qizil chiziq kiritildi. Uni ustiga yozilgan nevmalar kichik oktavaning fa tovushi deb xisoblanar edi. Keyinchalik unga yana bitta – sariq rangli chizik qo‘shildi va qizil chiziqdan yuqoriroq joylashib, birinchi oktavaning do tovushini bildirardi.

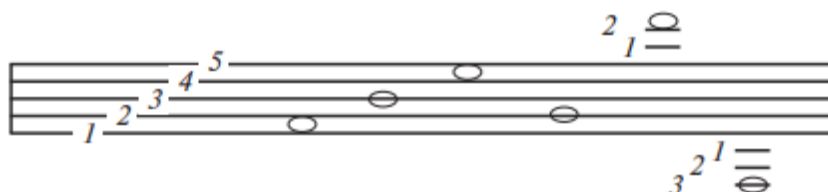
Musiqa nazariyotining haqiqiy islohotchisi, zamonaviy nota yozuvning asoschisi Gvido d’Aretstso (XI asr) geksaxordlar tizimi, pog‘onalarni nomlashdan tashqari, to‘rt chizikli nota yo‘lini ham barqaror qildi. Kelgusida nota yo‘lining

¹ Nota - (lotincha *nota*) – yozuv belgisi, belgi. Tovushning grafik ishorasi.

chiziqlarini ko'paytirish va kamaytirish kabi xarakterlar qilindi-yu, ammo bu urinishlar muvaffaqiyatga uchramadi. Nihoyat, XIV asrda besh chizikli nota yo'li barpo etilib, hozirgacha eng qulay nota yo'li sifatida qo'llanilmoqda. Bunga sabab – beshta chiziqqa (qo'shimcha chiziklarsiz) ashulachi ovozining barcha o'rta balandli tovushlarini (tesstiura²) yozib joylashtirish mumkinligi hamda nota o'qishda mo'ljal qilib olingan o'rta chiziqning tez va osonlik bilan topilishidir.

Nota yo'li deb nota, alteratsiya belgilari, pauzalar joylashadigan beshta gorizontal parallel chiziq tizimiga deyidadi. Chiziqlar pastdan yuqoriga qarab sanaladi.

14



Odatda nota yo'li boshida beshta chiziqni birlashtiradigan vertikal **boshlang'ich chiziq** qo'yiladi. Notalar nota yo'lining chiziq lari ustiga va ular oralig'iga yoziladi. Asosiy chiziq lardan tashqari qisqa **qo'shimcha chiziq l ar** ham ishlatilishi mumkin. Ular nota yo'lining tepasidan yozilsa, pastdan yuqoriga tomon, yoki nota yo'lining pastidan yozilsa, yuqoridan pastga tomon sanaladi.

Boshlang'ich chiziqning turlari. Ko'p xollarda musiqiy asar matni bir vaqtning o'zida ikkita, uchta va undan ortiq nota yo'lida bayon etiladi. Shunda, barcha nota yo'llari umumiy boshlang'ich chiziq bilan birlashtiriladi. Unga qo'shib yana **akkolada**³ deyiladigan kavs ham yoziladi. Фигурали акколада fortepiano, organ, arfa, bayan uchun yozilgan asarlar notalarida, to'g'ri akkolada ansambl, xor yoki orkestr uchun yozilgan asarlar notalarida qo'llaniladi.

15



Alteratsiya belgilari nota yo'lida qo'llanishi bo'yicha ikki xilga ajratiladi. **Tasodifiy alteratsiya belgilari** nota yoniga o'ng tomonidan (17-, 18- misollarga qarang), **kalit yonidagi alteratsiya belgilari** asarning har qatoriga kalitdan so'ng qo'yiladi (16-, 23- misollarga qarang)

² Tessitura – (italiyancha *tessitura*)– mato. Ovozda ustunlik kiluvchi registr.

³ Akkolada – (frantsuzcha *accolade*)– quchoqamoq, qavs bilan birlashtirmoq.

Bir ovozning tessiturasidagi tovushlarni notalashtirish jarayonida yozuv qiyinchiliklarisiz bitta nota yoʻlida yozilishi mumkin edi. Boshqa ovozning tessiturasini notaga tushurish uchun koʻp sonli qoʻshimcha chiziqlardan foydalanishga majbur qilardi. Bundan tashqari, qoʻshimcha chiziq'larga yozilgan notalarni oʻqish jarayoni ham osonlikcha oʻtmaydi.

Ushbu masalani bartaraf etish uchun bir qator **kalitlar** ishga solindi. Kalitlardan har biri alohida bir ovoz uchun moʻljalangan. Shunday qilib soprano, alt, tenor, bas va boshqa kalitlar vujudga keldi. Bu kalitlar **Do kalitlari** deb ataladi. Negaki, ular birinchi oktava do tovushning nota yoʻlidagi joylashuvini koʻrsatadi. Baland ovozlar uchun kalit nota yoʻlining pastrogʻida, past ovozlar uchun esa yuqorirogʻida yozilib, qoʻshimcha chiziq'larga muhtojlikni hal qilardi. Kalitning muhim bir vazifasi bor – unga biriktirilgan tovushning notasini nota yoʻlidagi joylashuvini koʻrsatib turishdir. (Xozirgi kunda Do kalitlaridan faqat alt bilan tenor kalitlari ayrim cholgʻu asboblari uchun qoʻllaniladi).

16 Do kalitlari tizimi



Bundan buyon, cholgʻu musikasi rivojlanishi bilan, nota yoʻli katta diapazondagi asarlar tovushkatorini oʻz ichiga sigʻdirolmay qolgach, yangi kalitlar, yaʼni **Sol** bilan **Fa kalitlari** ishlatilishi boshladi.

Skripka kaliti birinchi oktavaning sol tovush nota yoʻlidagi ikkinchi chiziqqa, **bas kaliti** kichik oktavaning fa tovush toʻrtinchi chiziqqa yozilishini koʻrsatadi.

Zamonaviy nota yozuvida **skripka (Sol)** va **bas (Fa) kalitlari kalitlar tizimini** tashkil etadi. Bu tizim ikkita nota yoʻlini bitta qatorga birlashtirib, musiqiy tizimning butun tovushqatorini qamrab oladigan imkonga qodir boʻldi (5- misolga qarang). Skripka bilan bas kalitlari asosiy kalitlarga aylanib qoldilar. Kalitlar tizimi birligi yana shu bilan taʼkidlanadiki, birinchi oktavali **c** tovush notasi, musiqiy tovushqatorning markazi sifatida, nota yoʻllari oʻrtasida faraz qilinadigan chiziqda joylashadi. Undan qarama-qarshi tomonlarga qarab joylashgan notalar esa bir-birining kuzguli aksidir. Qiziq narsa, kalitlarning yozilishida ham ularning oʻzaro aksi koʻrinadi.

17 kalitlarning va notalar joylashuvlarining ko'zguli aksi



2- §. Tovush cho'zidlari. Cho'zidlarni uzaytiruvchi belgilar. Pauzalar

Nota tovushning belgisidir. Notaning nota yo'lida joylashuvi (kalitning turi inobatga olingan holda) uning aniq balandigini bildiradi. Notaning grafik ko'rinishi esa tovushning cho'zimi haqida xabar beradi.

Notaning o'zi oval shaklga ega. Bo'yalmagan oval eng katta cho'zim deb hisoblanadigan cho'zimning belgisidir.

Unga **butun cho'zimdagi nota** deyiladi –

Butun cho'zimning teng yarimi (1/2) – **yarimtalik cho'zimdir**. Uning

notasi – chizig'i, ya'ni shtili bor bo'yalmagan oval:

Eslatma: shtillar notaning o'ng tomonidan yuqoriga, chap tomonidan pastga qarab yozilishi lozim.

Yarimtalik cho'zimning teng yarimi (1/2) yoki butun cho'zimning choragi

(1/4) – **choraktalik cho'zimdir**. Chorak notasi – shtili bor bo'yalgan oval.

Chorak cho'zimning teng yarimi (1/2), yoki yarimtalik cho'zimning choragi (1/4), yoki butun cho'zimning sakkizdan bir qismi (1/8) – **sakkiztalik cho'zim, yoki nimchorakdir**. Notasining grafik ko'rinishi – bo'yalgan ovalga shtil bilan

bayroqcha (dumcha) qo'shilgan:

Eslatma: bayroqchalar har doim shtilning o'ng tomonidan yoziladi.

Sakkiztalik cho'zimning teng yarimi (1/2), yoki chorakning to'rtidan bir qismi (1/4), yoki yarimtalik cho'zimning sakkizdan bir qismi (1/8), yoki butun cho'zimning o'n oltidan bir qismi (1/16) – **o'n oltitalik cho'zimdir**. Uning notasi

– bo'yalgan ovalga shtil bilan ikkita bayroqcha qo'shilgan:

O'n oltitalik cho'zim, o'z navbatida, ikkita o'ttiz ikkitalik cho'zimdan





















iboratdir. Notasi - bo'yalgan ovalga shtil bilan uchta bayroqcha qo'shilgan:

18 **Cho‘zmlarning asosiy bo‘linishi va raqam bilan ifodalanishi jadvali.**

1	butun	
2	yarimtalik	
4	chorak	
8	sakkiztalik	
16	o‘n oltitalik	
		1 i 2 i 3 i 4 i

Cho‘zmlarning asosiy bo‘linishi deganda, har qanday cho‘zimning ikkita teng qismga bo‘linishi nazarda tutiladi. Shu tariqada, butun cho‘zim ikkita yarimtalik cho‘zimdan, yarimtalik – ikkita chorakdan, chorak – ikkita nimchorakdan iborat va hokazo. Yoki sakkizta nimchorakning umumiy cho‘zimi butun cho‘zimga teng keladi; to‘tra nimchorak bitta yarimtalik cho‘zimni xosil qiladi. (Taqqoslang: real vaqtda 1 kun cho‘zimi 24 soatdan iborat, 1 soat cho‘zimi 60 daqiqadan iborat, 1 daqiqa 60 soniyaga teng keladi, 1 soatning cho‘zimi 3600 soniya bilan barobar).

19

Cho‘zimlar soni	Tovush cho‘zimlarining notali ishorasi				
1 ta					
2 ta					
4 ta					
8 ta					
16 ta					
32 ta					

Nota **shtillarining yozilishi** notaning nota yo‘lidagi joylashuvidan kelib chiqadi. Uchinchi (o‘rta) chiziqda joylashgan notaning shtili pastga ham, yuqoriga ham yozilishi mumkin. O‘rta chiziqdan pastroq joylashgan notalarning shtillari yuqoriga qarab, o‘rta chiziqdan teparoq joylashgan notalarning shtillari pastga qarab yoziladi.



Bayroqchali notalar asosan honanda ovozi partiyasida qo‘llaniladi. Shunda, quyidagi shartga rioya qilish lozim: so‘zning har bo‘g‘iniga to‘g‘ri keladigan nota boshqa notalardan alohida yoziladi; agar so‘z bo‘g‘iniga bir necha bayroqchali notalar to‘g‘ri kelsa, ular to‘g‘ri chiziq – qovurg‘acha bilan bir guruhga birlashtiriladi.

Nota yo‘lida ikki mustaqil ovozni yozish ham mumkin. Ovozlarni ajratish uchun yuqori ovoz shtillari yuqoriga, pastki ovoz shtillari pastga qaratilgan bo‘ladi (16-misolga qarang).

Cholg‘u musiqa asrlarida mayda cho‘zimli notalar asosan guruhlarga birlashtirilgan holda yoziladi. (17- misolga qarang). Shunisi ham borki, guruhni tashkil etadigan notalar aksariyati uchinchi chiziqdan pastroq joylashgan bo‘lsa, ularning shtillari yuqoriga qaratiladi va aksincha. (18- misolga qarang).

OYMOMAJON ROM BO‘LDI

Shermat Yormatov musiqasi

Quddus Muhammadiy she‘ri

Solist

Oy-mo-ma-jon rom bo'l-di, rom bo'l - di, Os-mon-gum-baz
 to-mi-ga lo-chin bo-lib qo'na - miz Yo-rug'yul-duz yu - zi - ga, Muh-ri-miz-ni
 Oy us - ti - ga
 qo'-ya - miz. O'z - be - kis-ton bay - ro - g'in a.....

*V.Motsart. Fortepiano sonatasi A-dur,
III qism. Turkcha marsh.*

Allegretto

simile

22 a

Nota yozuvida asosiy **cho‘zimplarni uzaytiruvchi qo‘shimcha belgilar** ham tez-tez qo‘llaniladi. Bularga nota yoniga (hamisha o‘ng tomonidan) qo‘yiladigan **nuqta**, yonma-yon turgan bir xil balandlikdagi notalarni birlashtiruvchi **liga**⁴, nota tepasidan yoki ostidan qo‘yiladigan **fermata** kiradi.

Nuqta – tovush cho‘zimini teng yarimiga uzaytiradi:

23

$$\circ. = \frac{3}{2} (\circ + \text{♪});$$

$$\text{♪.} = \frac{3}{4} (\text{♪} + \text{♪});$$

$$\text{♪.} = \frac{3}{8} (\text{♪} + \text{♪});$$

$$\text{♪.} = \frac{3}{16} (\text{♪} + \text{♪})$$

- Butun cho‘zim nuktasi bilan o‘z ichiga uchta yarimtalik cho‘zimni oladi;
- Nuqtali yarimtalik cho‘zim uchta chorakning umumiy cho‘zimga teng bo‘ladi;

⁴ Liga – (eski italiyancha liga) – aloqa, bog‘liqlik.

- Nuktali choraktalik cho‘zim uchta nimchorakning umumiy cho‘zimiga teng bo‘ladi; va hokazo.

Liga – bog‘lab turgan notalar cho‘zilarining umumiy miqdoriga teng cho‘zimni hosil qiladi.

24



Masalan: butun bilan yarimtalik liga orqali qo‘shilishi natijasida uchta yarimtalikning umumiy miqdoriga teng cho‘zim hosil bo‘ladi; nimchorak yarimtalik bilan liga orqali qo‘shilganda beshta nimchorakka teng cho‘zim hosil bo‘ladi.

Fermata - tovush cho‘zimini cheklanmagan vaqtga uzaytiradi. Bunday tovushning uzunligi asarning xarakteri hamda ijrochining dididan kelib chiqadi.

25



Pauza⁵ deb musiqiy asardagi bitta, ikkita yoki barcha **ovozlar yangrashining ma‘lum vaqtga to‘xtalishiga** va uning belgisiga aytiladi.

26



Pauza cho‘zirlari xuddi tovush cho‘zirlaridek o‘lchanadi hamda faqat nuqta yordamida uzaytiriladi.

3- §. Ko‘p ovozlikni nota yo‘lida yozish qoidalari. Partitura

Bitta nota yo‘lida ikkita mustaqil ovoz yozish mumkin. Bunday hollarda nota tayoqchalari qarama-qarshi tomonga qaratilib har bir ovoz uchun ayrim-ayrim yoziladi. Yuqori ovoz ta‘qchalari yuqoriga, pastko ovoz tayoqchalari esa pastga qaratilgan bo‘ladi. Bu qoida ohang qanchalik baland yoki past bo‘lishidan qat‘iy

⁵ Pauza – (lotincha pausa)– to‘xtalish, tugatish.

nazar ishlaydi (esda tuting: bitta nota yo‘lida bitta ovoz yozishda nota shtillari pastga yo‘naltiriladi, agar nota nota yo‘lining o‘rta chizig‘ida yoki undan yuqori bo‘lsa; agarda nota nota yo‘lining markaz chizig‘idan pastda yozilsa nota shtili yuqoriga yo‘naltirilgan bo‘ladi).

27



27 a



Ovoz yoki yakka soz va fortepiano uchun mo‘ljallangan asarlar uchta nota yo‘lida yoziladi: M.Yusupov. “Qalbi daryo”

28

Бир йи - гит бор,
Уч кун бул - ди

йи - гит - лар - нинг са - ра - си,
кел - га - ни - га о - лис - дан,

Xor, cholg‘u ansambl va orkestrga mo‘ljallangan musiqa asarlari to‘g‘ri qavs bilan birlashtirilgan uch, to‘rt va undan ko‘proq nota yo‘llarida yoziladi. Bunday nota yozish shkli partitura deyiladi.

29

d) Adagio

A.Lyadov. Ruscha mavzuga variatsiya

Partitura. Partiya. Partitura italiyancha soʻz boʻlib taqsimlash, boʻlish degan maʼnoni bildiradi. U XVI- asrdan boshlab koʻp ovozli musiqa asarini takt chizigʻi bilan birlashtirilgan ikkita va undan ortiq nota yoʻliga notalashtirish usuli deb hisoblanadi. Zamonaviy partitura shakli XIX- asr oʻrtalarigacha butunlay shakllanib boʻldi. Xor musiqasini asrlari partiturasida yuqori nota yoʻllarida ayollar ovozlari – soprano, pastrogʻida alt, kontralto - joylashadi, pastki yoʻllarda erkaklar ovozlari – tenor, bariton, bas.

30

J. Gabrieli. Xor

Har bir ovoz uchun alohida nota yoʻli ajratiladi. Bunga partiya (lotincha qism) deyiladi.

Orkestr cholgʻu asboblari xususiyatlari boʻyicha toʻrtta guruhga boʻlinadi. Bular torli-kamonli asboblarni guruh, yogʻoch puflama asboblari, mis puflama asboblari, zarbli asboblarni guruh. Orkestr partiturasini ham shunday taqsimlanib yoziladi. Partituraning yuqori nota yoʻllarida yogʻoch puflama asboblarni guruh

partiyalari yoziladi. Undang so‘ng (pastga tomon) mis puflama asboblar, ketidan zarbli va torli-kamonli asboblar partiyalari beriladi. Partiturada guruhlar yana bitta to‘g‘ri kavs bilan birlashtirilib, boshqa guruhlardan ajralib turadi. Har bir guruhdagi cholg‘ularning partiyalari ularning tessiturasi bo‘yicha, ya‘ni yuqori tessituradagi cholg‘ular teparoq, past tessiturali cholg‘ular pastroq navbat bilan yoziladi. (27- misol).

Vivo e strepitoso $\text{♩} = 126$

Flauto Piccolo

2 Flauti

2 Oboi

2 Clarinetti in A

2 Fagotti

4 Corni in F

2 Trombe in A

3 Tromboni e Tuba

Timpani in E, A

Triangolo

Tamburino

Piatti

Cassa

Vivo e strepitoso $\text{♩} = 126$
sempre non divisi

Violini I

Violini II

Viole

Violoncelli

Contrabassi

2- §. Dinamik belgilar. Nota yozuvini qisqartirish belgilari

Musiqada uning eshinish kuchi turli darajada namoyon bo‘ladi. Bu tovush kuchi (qattqlik darajasi) dinamik belgilar bilan ko‘rsatiladi. Dinamik belgilar katta

ifoda kuchiga ega. Masalan, kuyning ko‘tariluvchi harakati eshilitish kuchini oshirib boradi, quyilashtiruvchi harakat esa, eshilitishning pasayishiga olib keladi.

Musiqqa asrlarining mazmuni dinamikaning umumiy darajasini ifodalaydi, misol uchun “alla”ning ijrosi piano eshilitish kuchini, tantanali marsh esa forte eshilitish kuchini talab etadi. Dinamik belgilarning eshilitish tuslari xilma-xil bo‘lib, musiqaning eshilitish kuchini aniq ifodalash mumkin emas, albatta. Lekin ijrochilarga ushbu belgilardan mohirlik bilan foydalanib, rang-barang obrazlarni yaratish imkonin beradi.

Musiqada keng qo‘llaniladigan dinamik belgilar:

32

DINAMIK BELGILAR

p (piano) - kuchsiz, ohista.
pp (pianissimo) - juda kuchsiz.
mp (metso piano) - kuchsizroq
f (forte) - kuchli, qattiq.
ff (fortissimo) - juda kuchli.
mf (metse forte) - kuchliroq.


 (kreshchendo) - tovushni kuchaytirish.

 (diminuendo) - tovushni kuchsizlantirish.

Nota yozuvi qoidalariga muvofiq tariqada dinamik belgilar odatda nota yo‘li ostida yoziladi:

33

6. Sekin A.Xachaturyan. «Boshqoq to‘lisha boshladi»



II. Moderato

D.Skarlatti. Ariya

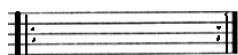


Nota yozuvini soddalashtirish va qisqartirish uchun bir necha maxsus belgilar qoʻllaniladi.

- 1) Musiqa asarning maʼlum qismida qoʻshimcha chiziklarni kamaytirish maqsadida bir oktava yukori yoki pastga koʻchirish belgisi qoʻyiladi.



- 2) Repriza⁶– qaytarish belgisi – asarning maʼlum bir qismini yoki uning oʻzini boshdan ohirigacha qayta ijro etish uchun qoʻyiladi:



⁶ Repiza – (frantsuzcha reprise) – qaytadan boshlamoq.

O'zbek xalq qo'shig'i "O'zganча"

$\text{♩} = 82$

En di sen-dek, jo - no, jo nonqay - da - dir, yor ey!

Ko'rib gul yu - zing - ni bog'-da ban - da - dir.

- 3) Volta– asardagi qaytariladigan qismning ohirida o'zgaradigan taktlari ustiga qo'ladigan kvadrat kavstdir. Birinchi voltadagi taktlar – asar parchasi birinchi marta ijro etilishi uchun, ikkinchi voltadagi taktlar – asar parchasining takroriy ijrosi uchun ko'rsatiladi.

A.Mansurov. "Quyosh bilan suhbat"

Na na na na na na na na

1. Na na na na na na na na

2. Na na na na na na na na na!

- 4) Da capo al Fine – ya'ni «boshdan to Oxiri (Fine) so'zigacha» - uch kismli shaklda yozilgan asarda ikkinchi qismidan co'ng, birinchi kismni notama-nota takrorlashni talab qiladi; shunda, uchinchi qismning nota matni yozilmaydi.

Л. Делъб, Ручей

№ 12
Ориг. a-moll

Andantino

D.C. al Fine

- 5) Segno – (senio) takt ustiga kuyiladigan belgi – asarda qaytarish boshlanadigan yoki tamom bo‘ladigan joyini ko‘rstuvchi belgidir §

CHUMOLI

R. Ishoqov she'ri *Alisher Rasulov musiqasi*

Sho'x, quvnoq

§

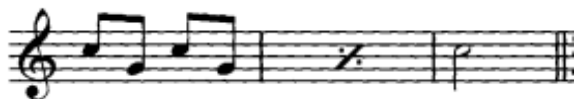
Chu-mo-li chu-mo-li Char-chash ni-ma bil-may-di. Chu-mo-li, chu-mo-li
Meh-nat-qi-lib tin-may-di. Don yo-g'ib tin-mas ish -
dan Chu-mo-li, chu-mo-li, Mux-toj bo'l-may-di qish -
-da Chu-mo-li, chu-mo-li. Hur-mat-la-shar bir-bi-rin,
Ha-lol-lik no-ni shi-rin.

Dal segno al capo – ya'ni «senio belgisidan to oxirigacha» qayta ijro etish demakdir.

Da capo al Segno poi Coda – ya'ni «boshdan to senio belgisigacha qayta ijro etish, so'ngra xotima (koda) ga o'tilsin» demakdir.

6) ·/· - biron-bir taktни bir necha marta ketma-ket qaytarishda ishlatiladigan belgi.

40



7) Tremolo - ikki tovush yoki tovushlar yig'indisi tez, tekis va ko'p marta almashib takrorlanishiga deyiladi.

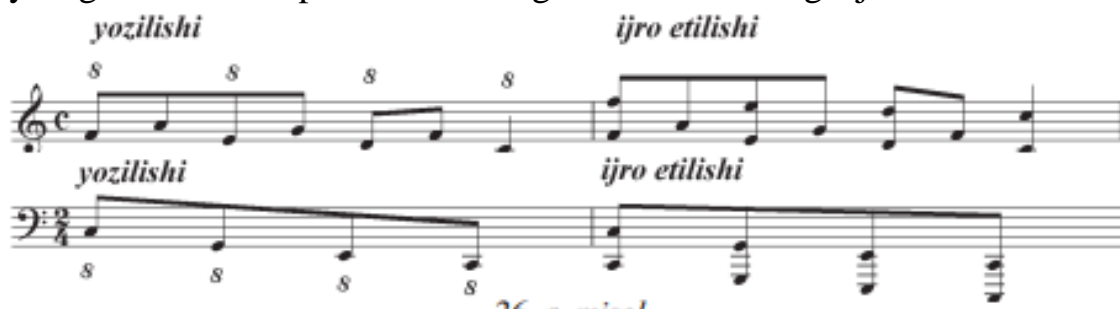
41



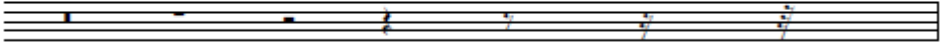
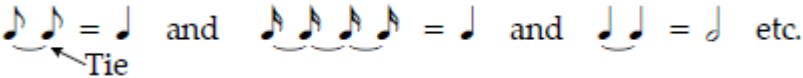
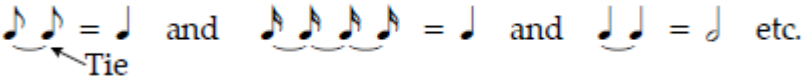
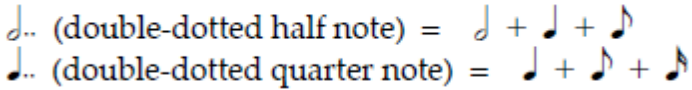
8) Con oktava -muayyan tovushni ikki oktavada juftlab ijro etish. Nota ustiga 8 rakami yozilganda ko'rstilgan tovush yuqori oktavadagi tovush, nota tagiga 8

42

raqami yozilganda tovush pastki oktavadagi tovush bilan birga ijro etiladi.



<p>Nota boshi Shtil Bayroqchalar Qovurg'alar</p>	<p>Notaning ovalli bo'lagi nota boshi deb aytiladi. Uzunligi butun notadan qisqaroq notalar nota boshiga qo'shib yoziladigan shtilga ega bo'ldi. Uzunligi chorak notadan qisqaroq notalar ritmik kontekstga ko'ra bayroqchalar yoki qovurg'alarga egalik qiladi (qarang paragraf 1.10. Nota yozuvi bo'yicha qisqacha ko'rsatmalar). Sakkiztalik notalar bitta bayroqcha (yoki qovurg'acha), o'n oltitalik notalar ikkita bayroqcha (yoki ikkita qovurg'a) egadir va x.k. Nota boshining nota yo'lida o'rnatilgan joyi muayyan tovush notasini ko'rsatadi.</p> <p style="text-align: center;"> </p> <p style="text-align: center;">(2 eighth notes with flags) = (2 eighth notes beamed together)</p>
--	--

<p>Pauzalar</p>	<p>Pauzalar xuddi notalarga o‘xshaydi, lekin sukunat davomliigini ko‘rsatadi. Breve nomli pauza butun pauzadan ikki barobar uzunroq, butun pauza yarimtaliga pauzadan ikki barobar uzunroq, va x.k. Eslab qoling, butun nota xuddi erdagi chuqurlik (o‘ra)ga o‘xshaydi.</p> <p style="text-align: center;">breve whole half quarter eighth sixteenth thirty-second</p> 
<p>Ligalar</p>	<p>Liga nota cho‘zimlarini birlashtiradi. Masalan, ikkita sakkiztalik nota birga qo‘shilib, bitta chorak notaga teng keladigan cho‘zimni yaratadi. Liga bir xil balandlikdagi notalarni bog‘laydi. Pauzalar esa hech qachon liga bilan bog‘lanmaydi.</p> <p style="text-align: center;">  </p>
<p>Ligalar</p>	<p>Liga nota cho‘zimlarini birlashtiradi. Masalan, ikkita sakkiztalik nota birga qo‘shilib, bitta chorak notaga teng keladigan cho‘zimni yaratadi. Liga bir xil balandlikdagi notalarni bog‘laydi. Pauzalar esa hech qachon liga bilan bog‘lanmaydi.</p> <p style="text-align: center;">  </p>
<p>Ikki nuqtali notalar</p>	<p>Ikkinchi uzaytiruvchi nuqta (agar bor bo‘lsa) birinchi nuqta cho‘zimining yarimini qo‘shib beradi. Ular Ikki nuqtali notalar deb aytiladi. Masalan, ikki nuqtali yarimtaliga nota bitta yarimtaliga nota (birinchi nuqta uchun) plus bitta nimchorak nota (chorak notaning yarimi, ikkinchi nuqta uchun) notalarga baravar. Ikki nuqtali notalar davomliliigi, nuqtasiz notalar cho‘zimidan ko‘ra, 1,75 (1+0,5+0,25) vaqt davomiga teng bo‘ladi</p> <p style="text-align: center;">  </p>

Mark Feezell. Music theory fundamentals. High-yield music theory, vol.1. 2011

Asosiy tushunchalar: nota yo‘zuvi, nota, nota yo‘li, kalit, tovushlarning asosiy cho‘zimlari, cho‘zimlarning asosiy bo‘linishi, pauza.

Nazorat savollari va topshiriqlar:

1. Nota yozuvi elementlarini ta’riflab bering.
2. Har xil cho‘zimlardagi nota va pauzalarni yozing.
3. Cho‘zim uzaytiruvchi belgilarni qo‘llab nota va pauzalarni yozing.
4. Musiqiy adabiyotda nota yozuvini qisqartirish belgilarni toping.

Nuqtasi bor chorak nota uzunligi liga bilan bog‘langan ikkita sakkiztalik nota uzunligiga teng keladi. Keltirilgan ta’rif to‘g‘rimi?

To‘g‘ri

5.

Oltita nimchorak nota qaysi bitta cho‘zimga teng keladi?

Nuqtali yarimtalik notaga

Nuqtali butun notaga

Chorak notaga

Brevis notaga

Nota yozuvida notalarning aniq balandligini ko‘rstuvchi maxsus belgi nima deyiladi?

kalit

diapazon

o‘lchov

alteratsiya belgilari

“Do” nomli kalitlar nima deb ataladi?

alt va tenor kalitlari

bas kaliti

bas va skripka kalitlari

skripka kaliti

Tovush cho‘ziminin vaqt bilan chegaralanmaganligi qaysi belgi bilan ko‘rsatiladi?

fermata

liga

repriza

akkolada

